

Communiqué de presse

Territoires en mouvement de la céramique contemporaine Japon/France

sous le haut patronage de l'Ambassade du Japon

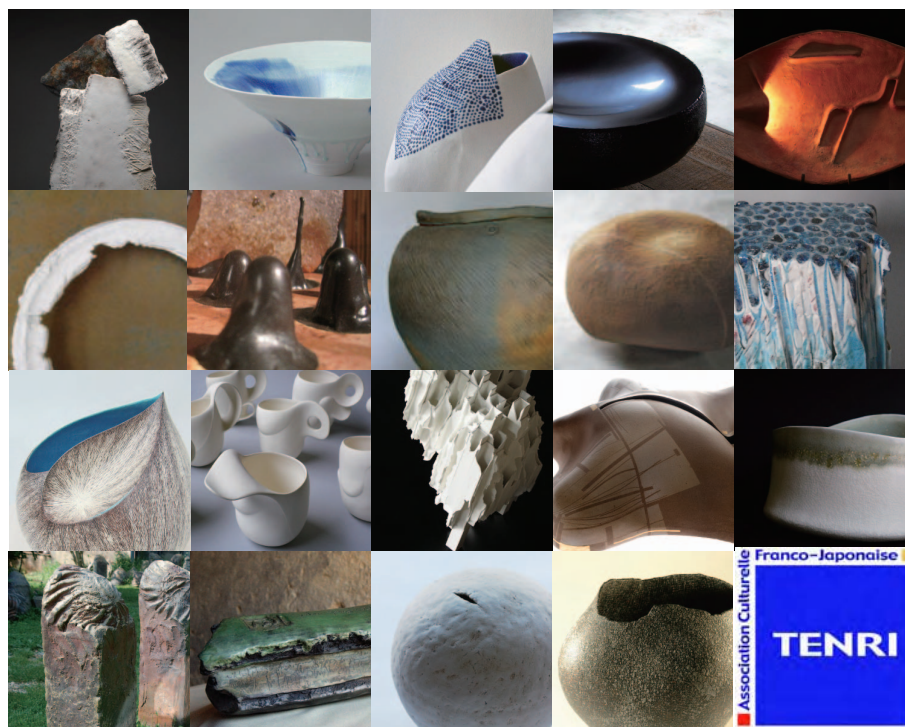


Exposition: du 6 au 18 septembre 2010

Vernissage: 10 septembre 2010 à 18h

Conférence: 11 septembre 2010 de 10h30 à 18h30

Fête de clôture: 17 septembre 2010 à 18h



YUSEN GLOBAL LOGISTICS

Espace Culturel Bertin Poirée

Association Culturelle Franco-Japonaise de Tenri

8-12 rue Bertin Poirée 75001 Paris

tel: 01 44 76 06 06 fax: 01 44 76 06 13

www.tenri-paris.com / ecbp@tenri-paris.com

Communiqué de presse

Exposition

Territoires en mouvement de la céramique contemporaine Japon/France

Dates : Du 6 au 18 Septembre 2010

Vernissage : le 10 Septembre 2010 de 18h à 20h

Conférence : le 11 Septembre 2010 de 10h30 à 18h30

Fête de clôture : le 17 Septembre 2010 de 18h à 20h

Sous haut patronage de l'Ambassade du Japon

Suivant l'initiative du comité de l'Assemblée générale de l'Académie Internationale de la céramique*, qui aura lieu cette année à Paris, du 13 au 16 septembre, et autour de laquelle s'organisent diverses manifestations, dont une exposition au Musée de Sèvres, nous projetons *Territoires en mouvement de la céramique contemporaine au Japon/France*, exposition de 10 artistes japonais, 9 céramistes français retenus pour leur talent, représentatif de la vitalité et de la créativité de la céramique japonaise et française, héritiers d'une longue histoire de précision coté Japon, aussi bien qu'adaptée aux recherches formelles contemporaines. Ces artistes ont été peu vus — ou pas du tout — en France. Certains sont déjà membres de l'AIC ; d'autres pas encore. D'une part, les expositions collectives de céramistes japonais sont rares en France et, d'autre part, le nombre des céramistes en France, amateurs ou professionnels, est en constante augmentation. Leur attente est grande d'une information sur la diversité des tendances japonaises, puisque, malheureusement, l'art céramique n'est traditionnellement pas au même niveau que les autres arts. A la différence de ce qui se passe au Japon (ou aux Etats-Unis), le public est encore peu nombreux... Il manque des références historiques. Au point de vue économique, il s'agit encore d'un marché étroit maintenu à bout de bras par quelques galeries courageuses, bien qu'il y ait de plus en plus d'artistes français intéressants dans ce domaine. De plus, ceux-ci sont obligés de s'expatrier. Nous voyons que la décision de cette Assemblée générale répond au désir des artistes et du public de changer cette situation. Nous voulons contribuer à ce qui sera un enrichissement certain. Nous souhaitons que le public puisse apprécier et connaître le monde de la céramique. Cette exposition n'aurait pas pu être réalisée sans le concours de la Fondation franco-japonaise Sasakawa, que nous remercions

*Le but de l'Académie, qui est une association sans but lucratif régie par les statuts du Code civil suisse, à Genève, est de présenter la céramique contemporaine internationale à son plus haut niveau, d'encourager la coopération culturelle mondiale à travers ce matériau et de faciliter les échanges entre les différents membres regroupant l'AIC. Les Assemblées générales bisannuelles organisées dans des lieux de renommée internationale, accompagnées d'expositions de ses membres, de débats et de démonstrations sur des thèmes concernant la céramique, ajoutée à la parution régulière d'un bulletin, tout ceci offre un large éventail des activités de l'AIC. L'affiliation à titre consultatif à l'UNESCO procure des liens étendant ainsi son arène culturelle. Elle compte actuellement 450 membres du monde entier.

Exposants

Yoko IMADA (porcelaine tournée, finesse et dynamisme)
Naoki KAWABUCHI (terre cuite primitive)
Toshio MATSUI (porcelaine avec application de laque)
Yuri TAKEMURA (installations, porcelaine modelée)
Kozo TAKEUCHI (constructions architecturales fragiles, porcelaine)
Kazuo TAKIGUCHI (sculpture abstraite, grès)
Shinya TANOUE (grès, sculpture abstraite, recherches sur l'émail)
Shiro SHIMIZU (sculpture porcelaine / recherches d'émaillage)
Yae SUZUKI (sculpture porcelaine / formes organiques)
Koichi UCHIDA (grès tourné, dynamisme de la forme)

Eric HIBELLOT (porcelaine)
Pierre JAGGI (grès)
Philippe LANGLOIS (installation)
Brigitte LONG (raku et enfumage)
David LOUVEAU (cuisson primitive de type Namban)
Céline NICOLAS (enfumage)
Hervé ROUSSEAU (grès, cuisson au bois)
Sandrine TONNELIER (modelage grès)
Sandra ZEENNI (modelage porcelaine)

Responsables :

Mme KUKI Eiko	kuki@tenri-paris.com
M. HASEGAWA Yoshihisa	hasegawa@tenri-paris.com
Mme FUJII Aya (Assistante)	ayako.asakai@gmail.com

Exposants

IMADA Yoko

Née en 1971 à Nagoya

E-mail : y-imada@cg7.so-net.ne.jp

Matière et technique : Porcelaine tournée, finesse et dynamisme



« A · i - 2009 - »
(46 cm de diamètre x 21 cm de hauteur)



« Objet en porcelaine à décors au bleu et vert de cobalt »
(46 cm de diamètre x 16,5 cm de hauteur)

Après son séjour à Londres, elle commence à réfléchir non à la perfection technique mais au message qu'elle peut transmettre par l'intermédiaire de la céramique. C'est toujours de la vaisselle, des objets que l'on peut utiliser dans la vie quotidienne. Pour elle, un bol sert à quelque chose mais, en même temps, il doit transmettre des informations aux humains.

KAWABUCHI Naoki

Né en 1946 à Nara

E-mail : kawabuchi@myv.ne.jp

HP : www.myv.ne.jp/kawabuchi/

Matière et technique : Terre cuite primitive, Cuisson en fosse



« Lampe en forme de bouclier, cuisson en fosse » (55,6 x 6,6 x 29,1 cm)



« Lampe, cuisson en fosse » (29 x 10,1 x 49cm)

Il utilise le four appelé « Four dragon » dont la morphologie allongée s'apparente à celle d'un dragon, particulièrement efficace pour obtenir les plus hautes températures. Ce genre de four a presque disparu au Japon. Il pratique le type « Namban » dont l'origine se trouve au Sud de la Chine, et ce style le fait reconnaître dans le domaine de la céramique au Japon. Le type Namban a, pour lui, la tradition antique et il en apprécie surtout les caractères vivant, clair et simple. Il cherche toujours à se rapprocher de la céramique primitive.

MATSUI Toshio

Né en 1955 à Osaka

E-mail : t-matsui@kca.kyoto-art.ac.jp

Matière et technique : Porcelaine avec application de laque



« La forme de sommeil »
(43x43x18h cm)



« Vase »
(50 cm de hauteur)

Toshio MATSUI est actuellement professeur à l'Université des Arts et du Design de Kyoto et il participe à de nombreux ateliers internationaux.

Sa technique est particulièrement "mixte". Elle consiste à laquer entièrement une forme de vasque en céramique. Le corps de la pièce conserve son aspérité, adoucie par le matériau, tandis que la partie supérieure est entièrement polie et reflète la lumière et les effets atmosphériques changeants.

TAKEMURA Yuri

Née en 1980 à Nagoya

E-mail : takemurayuri@hotmail.co.jp

Matière et technique : Installations, porcelaine modelée



« Danse »

(12 x 7,5 x 10cm , Installation constituée de 40 pièces)

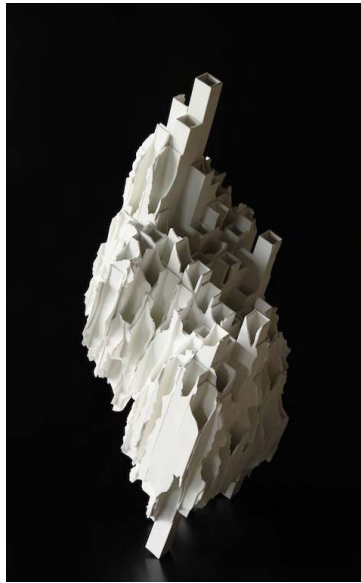
Yuri TAKEMURA est une céramiste qui attache de l'importance à la ductilité de la terre de Seto. La couleur reste très légère, sans agressivité; l'absence de l'émail caractérise son travail. Elle façonne ses éléments à partir d'une boule. Elle puise dans la beauté de la nature pour créer une beauté artificielle.

TAKEUCHI Kozo

Né en 1977 , département d'Hyogo

E-mail : elephant-898.kou@tiara.ocn.ne.jp

Matière et technique : Porcelaine, Constructions architecturales fragiles



« Modern Remains 2010 »
(42x60x78cm)



« Modern Remains 2010 »
(43x37x45cm)

Quand il était à l'Université, il commence à s'intéresser à l'art plastique et il entre au Centre de la Céramique et du Design de Tajimi pour acquérir la connaissance technique et industrielle de la céramique. Au début il participe à la production du design de l'éclairage. C'est à la suite d'un accident dans son four que l'artiste a trouvé son nouveau concept sur ses œuvres : « La complexité et l'ordre », « la solidité et la fragilité ». Ces éléments se mêlent sur son œuvre et arrivent à créer une forme futuriste qui évoque la nostalgie des ruines des cités mayas. Après avoir moulé la porcelaine de Seto dans des tubes de section carrée, il les casse avec un marteau au hasard, sans idée préconçue et il insiste pour « détruire pour créer ». C'est la nouvelle tendance de la céramique du XXI^{ème} siècle.

TAKIGUCHI Kazuo

Né en 1953 à Kyoto

E-mail : takiguchi@leto.eonet.ne.jp

Matière et technique : Sculpture abstraite, grès



œuvre 1



œuvre 2



œuvre 3



œuvre 4



œuvre 5

- œuvre 1 : « Sans titre » (41 x 29 x 33 cm)
- œuvre 2 : 25 x 14 x 21 cm
- œuvre 3 : 21 x 21 x 27 cm
- œuvre 4 : 34 x 18 x 16 cm
- œuvre 5 : 30 x 22 x 22 cm

Le processus de sa création commence par la réalisation d'une planche à partir d'une boule d'argile qui mesure environ 90 cm de largeur et 180 cm de longueur (ce sont les dimensions d'un tatami). Ensuite il manipule cette planche d'argile pour créer une forme ronde, qui surprend le spectateur par sa complexité. Par ailleurs, l'aspect poétique est aussi souvent relevé que la complexité. Par l'intermédiaire de l'objet qu'il crée, son rêve est transformé en forme symbolique.

TANOUE Shinya

Né en 1976 à Kyoto

E-mail : shinya-tano@w4.dion.ne.jp

Matière et technique : Grès, sculpture abstraite, recherche sur l'émail



« Shell '10 – éclore 1-»
(52 x 53 x 56 cm)

Les œuvres de Shinya TANOUE ont la forme d'une coquille d'œuf. Par la représentation de ce motif, qui est à l'état d'éclosion avec la coque brisée, il laisse pressentir les empreintes de l'existence.

Il utilise le grès de Shigaraki comme base et ajoute de la terre ocre chargée en fer, de la chamotte et de la terre à cales, pour resserrer et augmenter la résistance au fer.

SHIMIZU Shiro

Né en 1979 à Kyoto

E-mail : shiro@shimizuke.net

HP : www.shimizuke.net/

Matière et technique : sculpture porcelaine (recherches d'émaillage)



« La vérité dans le sentiment »
(51 x 45 x 33cm)



« Pur »
(52 x 33 x 20cm)



« La grâce »
(15 x 10 x 17cm)

Sous l'influence de son père qui était aussi céramiste, il a commencé à pratiquer la céramique. Il est attiré par la céramique pour sa matière naturelle et par l'intérêt de la cuire. Ses œuvres consistent à réunir plusieurs tubes de céramique et par ces tubes il représente les empreintes de passage d'un homme ou d'un objet et ces empreintes se multiplient au fer à mesure. Il y cherche la beauté de la fragilité.

SUZUKI Yae

Née en 1980 ,département d'Hyogo

E-mail : ya-ae@aioros.ocn.ne.jp

Matière et technique : Sculpture porcelaine (formes organiques)



« Sans titre »
(28 cm de diamètre x 1,5 cm d'épaisseur)



« Qui es-tu ? »
(26 x 21 x 1,5cm)

En étant face à l'argile
Je sens sa douceur
Sa force souple
Sa fragilité quand elle sèche
Et le temps immanent à l'argile
J'ai l'impression de toucher le temps calme
Dans l'argile
Et cet acte peut s'accorder
À quelque chose dans mon corps
Et il réveille mon esprit
En poursuivant cet esprit
Je crée la forme

UCHIDA Koichi

Né en 1969 à Nagoya

E-mail : kkfts@m7.cty-net.ne.jp

Technique et matière : Grès tourné, dynamisme de la forme



« Swollen Vesse »
(38 × 40cm)

Au cours de voyages à l'étranger, il a rencontré les gens, les matériaux locaux et il cherche des sensations plus fortes et de nouvelles inspirations. Sa forme, simple et moderne, est appréciée non seulement des Japonais mais aussi par un public international. Son oeuvre porte peu de paroles mais sa présence est dominante dans l'espace.

Eric HIBELLOT

Né en 1961 à Bordeaux

E-mail : hibelot.eric@free.fr

HP : www.eric-hibelot.com

Matière et technique : Porcelaine



« Ensemble de 3 vases »
(de 27 cm à 50 cm de hauteur x de 20 cm à 33 cm de diamètre)

La grande liberté que lui a offerte la porcelaine l'a amené jusqu'à ces vases qui sont construits de façon impulsive et informelle. Il s'est inspiré de patchworks pour élaborer la technique de montage. Les décors sont réalisés à l'émail appliqué par petites gouttes, au pinceau. Ils sont posés sur les pièces de façon abstraite pour souligner les formes ... La porcelaine, laissée nue, fait apparaître discrètement la trame d'un tissu qui évoque les draps en lin.

Pierre JAGGI

Né en 1957 à Genève

E-mail : pierre.jaggi@laposte.net

HP : pierrejaggi.com

Matière et technique : Grès chamotte, Modelage



« Galet-2 »
(45x50x 30 cm)



« Galets » en combinaison
(60 x 130 x 60cm)

Pierre JAGGI est un artiste plasticien, sculpteur et installateur avant d'être céramiste. Il assemble des objets et des matériaux variés. Il utilise très souvent des galets qu'il rapporte de ses voyages. La lecture de la nature de référence des sculptures est évidente et pourtant il arrive que Pierre insère dans ses séries de véritables galets. Le plaisir de la comparaison en est sans doute accentué. C'est le propre de l'œuvre « imitant » un objet de la nature que d'inciter au jugement. « Si le plaisir est dans le jugement même que l'on porte entre l'objet à imiter et l'objet imitant; si l'âme jouit d'autant plus, (...) qu'il y a plus à comparer et plus à juger, on comprend que, dans l'imitation par répétition identique, elle ne peut jouir de rien, puisque rien ne l'avertit qu'il y ait quelque chose à comparer, qu'il y ait à juger quelque chose ».

Philippe LANGLOIS

Né en 1975 à Bourges (France)

E-mail : philippe.langlois@gmail.com

Matière et technique : Installation



Philippe Langlois est un artiste à la croisée des chemins technologiques et antiques. Utilisant aussi bien des systèmes informatiques complexes que des processus céramiques primitifs, il questionne par des pièces très diverses les codes et les systèmes considérés comme immuables. Le résultat final est aussi important que le processus créatif, l'écosystème dans lequel il évolue ainsi que la dynamique sociale et créative autour de l'oeuvre. Ainsi, beaucoup de ses travaux sont autant des pièces à vivre pendant leur création ou après leur exposition que pendant leur présentation ou les performances dans lesquelles elles s'épanouissent face au public. La "respiration" entre des positions opposées dans une dynamique sociale (traitement des sans papiers et le système économique, sécurité quotidienne face à la liberté individuelle, information publique sur les dangers de la pollution et coût de la panique ou du dépistage, croyances et liberté laïque, indépendance ou assujettissement de la recherche scientifique) est le terrain de jeux de ses installations et réalisations.

Brigitte LONG

Née en 1959 à Tours

E-mail : brigitte@brigitte-long.com

HP : www.brigitte-long.com

Matière et technique : Raku et enfumage



« Mégalithe »
(80 cm d'hauteur)

Elle aime peindre, assembler, graver et associer à la terre différents matériaux (pierre, plexi, métal, verre...)

Elle travaille surtout à partir de plaques, qu'elle traite comme des tableaux ; les pièces sont engobées, puis émaillées et cuites raku ou enfumées. Le raku permet des brutalités et des douceurs dans le travail de la matière et de la couleur.

Des histoires de rencontres, de fractures, de matières sensibles.

David LOUVEAU

Né en 1971 en Guadeloupe

E-mail : louveaudlg@wanadoo.fr

HP : www.terreetfeu.fr

Matière et technique : Cuisson primitive de type Namban



« Sans titre »

(44 cm de largeur x 38 de hauteur)

Il travaille cette technique de cuisson depuis un an et demi, le travail d'hydro-réduction en fin de cuisson m'intéresse plus particulièrement.

Cette approche primaire de la cuisson au bois est avant tout en phase avec son style de vie.

Céline NICOLAS :

Née en 1967 à Migennes

E-mail : zelimage@cegetel.net

Matière et technique : Enfumage



« Installation' graines' »
(entre 15 et 20 cm de largeur x 15 cm de hauteur)

Elle mène un travail de recherche sur l'écriture. Le mot, le signe, le trait, sont pour elle les moyens de transcrire des charges émotives et sensorielles.

Mémoire du temps, des objets, des maisons, des villages, des hommes, mémoire des pierres, mémoire des arbres, éveillant chez elle des sensations profondes, archaïques, qui sont les sources de sa créativité.

Le langage qu'elle a créé avec ce monde qui lui est propre, n'est pas dans le dictionnaire. Il y a des sons, des odeurs, des couleurs et des sensations tactiles. Alphabet intuitif ? Alphabet des sens ?

Elle se sent liée à la terre. Celle-ci s'est imposée à elle, peut-être parce que ce matériau vivant possède en lui la mémoire de l'humanité, dont elle est issue.

Hervé ROUSSEAU

Né en 1955 à Taverny

E-mail : rousseauherv@yahoo.fr

Matière et technique : Grès, Cuisson au bois



« Cippes »
(90 cm de hauteur)

Son principal outil est le four à bois, de type couché à trois chambres, construit en 1986. Il l'a modifié plusieurs fois depuis, à mesure que s'est approfondie sa connaissance de la cuisson au bois. Les fours couchés sont utilisés à La Borne depuis le XVI^e siècle. C'est auprès de ce four que s'opèrent de nombreuses phases essentielles dans son travail.

Il a choisi de travailler le grès brut par passion pour cet art traditionnel qui fournit des objets du quotidien avec cet aspect vivant qui est la marque du passage du feu. Son regard s'est forgé avant tout sur des pièces anciennes. Les empreintes, marque du passage de la main du potier l'ont toujours particulièrement touché. Il a pris l'habitude d'en laisser à son tour sur ses pots.

Dès le façonnage, il a en tête l'enfournement et le travail du feu. Ce façonnage est l'autre signature qui rend la pièce unique. Celle-ci est intimement liée au four, qui joue un rôle double et contradictoire, de contrainte technique et de libération de l'imagination. Ses pièces ont évolué : après le pot, les blocs, montagnes, lacs, cippes qui évoquaient le minéral, les dernières pièces tendent vers des formes plus sensuelles, ici le torse d'un homme. Il cherche d'abord la simplicité, une évocation plutôt qu'une désignation, une figuration. Plus que la recherche de formes spectaculaires, sa démarche de créateur consiste à explorer le plus loin possible le langage plastique offert par la rencontre d'un matériau, en l'occurrence le grès brut, et la technique spécifique de la cuisson au bois. Le geste juste lui permet de dévoiler l'intention, de laisser l'empreinte de la rencontre de la main et du grès, tout en protégeant le rôle primordial joué par la matière.

Sandrine TONNELIER

Née en 1972 à Bernon

E-mail : sandrine.tonnelier@free.fr

HP : www.sandrinetonnelier.com

Matière et technique : Modelage grès



« Sans titre »
(55 x 43 x 22 cm)



« Sans titre »
(58 x 43 x 16 cm)

Le travail de Sandrine TONNELIER n'est pas « tendance ». Le grès d'Irak, chamotté et rustique dans sa nudité, leur donne un air presque vieillot. Elle y appliqué partiellement des décors géométriques en email ou à la feuille d'or, qui participent intensément à la lecture de ses objets. Leur forme liénaire, anguleuses, leur aspect brillant et leur couleurs sont en contraste avec la féminité et la force des lignes de ses objets. C'est une quête de forme qui est à la fois nette et fluide, construite et vivante. C'est le volume qui l'intéresse. Un volume contenu dans des lignes qui semblent pousser de l'intérieur.

Sandra ZEENNI

Née en 1968 à Paris

E-mail : sandra.zeenni@wanadoo.fr

HP : sandrazeenni.com

Matière et technique : Modelage, Porcelaine



« Ondulante Lichen Bol »

(12,5 cm de diamètre x 9cm de hauteur)



« Ondulante Lichen Bol »

(12 cm de diamètre x 7cm de hauteur)



« Blanches Nobes »

(environ 12 cm de diamètre)



« Blanche Nobe Grande »

(40cm x 33cm x 12 cm de hauteur)

Sandra ZEENNI aime les formes vagues et ondulantes, les empilements précaires, les déplacements, l'éphémère, et la trace imaginaire ou concrète que laissent ces infimes mouvements dans la mémoire. Formée au tournage par Augusto Tozzola et à la chimie des émaux par Helena Klug, c'est une artiste aux moyens sûrs. Elle met ces métaphores en scène avec des formes ouvertes ou fermées aux lignes pures, conçues par séries de deux ou trois et réunies par une ligne noire ou blanche émaillée avec une grande douceur.